



# Syndicat Intercommunal de l'Amont de la Bièvre **SIAB**

## Rapport d'activité 2021

# LE MOT DU PRÉSIDENT

Madame, Monsieur, chers collègues,

L'année 2021 aura encore été marquée par la pandémie de COVID 19, désorganisant nos travaux et nous obligeant à travailler en distanciel. Malgré ces contraintes, 2021 aura été, pour notre syndicat, riche en événements : élargissement du périmètre du SIAB, réalisation d'un film promotionnel sur la Vallée de la Bièvre, avancement sur le projet de site web de la Vallée, livraison de l'avant-projet de remise en valeur de l'aqueduc de Buc, etc.

Je tiens à remercier chaleureusement les délégués des villes membres pour leur implication et leur soutien et saluer le travail accompli par Valérie Jouin, notre responsable administrative, Christian Sifre, notre responsable environnement en charge de l'entretien et de l'amélioration du massif forestier du Domaine de Montéclin, Marguerita El Khoury, chargée des projets de mise en valeur de la Haute Vallée de la Bièvre.

Merci à mes collègues sans qui ces projets n'auraient pas pu voir le jour. Votre large participation aux bureaux et aux comités du syndicat ont permis d'avancer sur beaucoup d'entre eux.

Vous trouverez dans les pages qui suivent un compte rendu des activités de notre syndicat, retraçant les faits marquants de l'année 2021: entretien et mise en valeur de notre propriété et ouverture du SIAB à la mise en valeur de l'ensemble de la Vallée de la Bièvre et ses liens avec les territoires voisins.

Je vous souhaite une bonne lecture.

Bien cordialement,

Gilles Curti

# HISTORIQUE DU SIAB (1)

- **1967** : création du Syndicat Intercommunal d'Etudes et d'Aménagement de la Vallée de la Bièvre (SIEAPVB) avec comme objet la protection des sites boisés de la Vallée de la Bièvre et le renforcement des liens entre les villes de la vallée.
- 7 villes y adhèrent dès son origine : Bièvres, Buc, Igny, Jouy-en-Josas, Les Loges-en-Josas, Vauhallan, et Verrières-le-Buisson.
- **2015** : le SIEAPVB devient SIAB (Syndicat Intercommunal de l'Amont de la Bièvre) et la ville de Vélizy-Villacoublay rejoint le syndicat.
- Parmi ses 1ères actions, il promeut et encourage la création du CES d'Igny et la transformation du lycée technique de Buc en CES.
- **1970** : le promoteur Robert Zellinger de Balkany porte son dévolu sur le Domaine de Montéclin. C'est, parmi plusieurs projets présentés, un programme de 120 000 m<sup>2</sup> de logements et de bureaux qui doivent voir le jour sur les 9 ha constructibles du Domaine.
- **1971** : la municipalité de Bièvres, décide de s'opposer à toute urbanisation massive sur le Domaine et fait appel à la solidarité des maires de la Vallée pour l'aider dans son combat.

## HISTORIQUE DU SIAB (2)

- **1974** : le préfet déclare d'Utilité Publique l'acquisition du Domaine de Montéclin par le Syndicat. Devant le refus du promoteur, une procédure d'expropriation est mise en œuvre. La preuve était faite que la solidarité des villes de la Vallée pouvait permettre de sauver d'une urbanisation massive et définitive la Vallée de la Bièvre Amont.
- **7 juillet 2000** : classement de la Haute Vallée de la Bièvre par le Ministère de l'Aménagement du Territoire et de l'Environnement au titre des sites naturels.
- **2021** : les communes de Châteaufort, Saclay et Toussus-le-Noble rejoignent le syndicat.

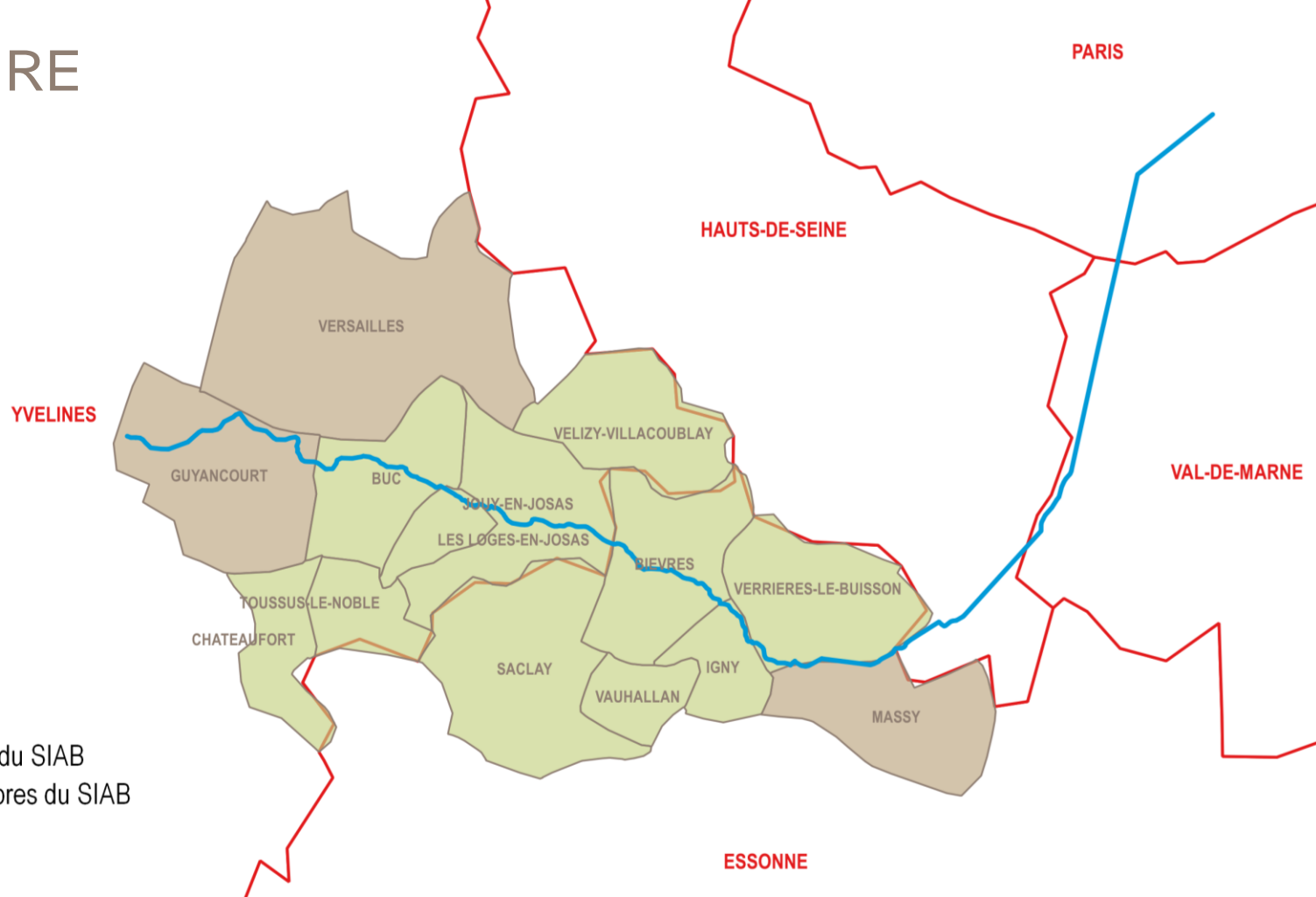
# RAPPEL DES MISSIONS

- Suivre les plans d'urbanisme de la Vallée et veiller à leur respect.
- Examiner les projets importants des communes qui sont de nature à modifier le site d'aménagement de la Vallée de la Bièvre.
- Donner son avis sur l'implantation des équipements collectifs à caractère intercommunal.
- Mettre en œuvre tout moyen propre à la protection des bois de la Vallée et l'aménagement des espaces naturels.
- Favoriser l'échange d'informations pour les communes de la Vallée.
- Prendre toutes initiatives propres à entretenir et renforcer l'identité culturelle et environnementale de la Vallée de la Bièvre sur le périmètre du Syndicat.
- Toutes autres attributions qui pourraient lui être confiées par les communes intéressées.

# OBJECTIFS DU SYNDICAT

- Développer une identité touristique de la Vallée de la Bièvre, au service des intercommunalités dont c'est aujourd'hui la compétence.
- Participer à la mise en valeur du patrimoine naturel et bâti des villes membres du syndicat.
- Réaliser des chemins de randonnées pédestre le long de la Bièvre, une liaison avec le Parc Naturel Régional de la Haute Vallée de Chevreuse et la Plaine de Versailles.

# TERRITOIRE



## LÉGENDE

- La Bièvre
- Communes membres du SIAB
- Communes non-membres du SIAB
- Les départements

Avec une population de 77 652 habitants, le territoire du syndicat s'étend :

- Sur l'Essonne avec les communes de : Bièvres, Igny, Saclay\*, Vauhallan, Verrières Le Buisson
- Sur les Yvelines avec les communes de : Buc, Châteaufort\*, Toussus-le-Noble\*, Jouy-en-Josas, Les Loges-en-Josas, Vélizy-Villacoublay

\* Les communes de Châteaufort, Toussus-le-Noble et Saclay ont rejoint le syndicat en 2021.

# LES INSTANCES DU SYNDICAT (1)

<b>Bièvres</b>	Anne PELLETIER-LE-BARBIER	Titulaire et 1 <sup>ère</sup> Vice-Présidente
	Dan ATLAN	Titulaire
	Marianne FERRY	Suppléante
	Christelle De BEAUCORPS	Suppléante
<b>Buc</b>	Maguy RAGOT-VILLARD	Titulaire
	Christian GASQ	Titulaire et 3 <sup>ème</sup> assesseur
	Catherine LE DANTEC	Suppléante
	Jean-Christophe HILAIRE	Suppléant
<b>Châteaufort</b>	Patrice BERQUET	Titulaire et 5 <sup>ème</sup> assesseur
	Etienne DUPONT	Titulaire
	Emilien NIVET	Suppléant
<b>Igny</b>	Patricia LECLERCQ	Titulaire et secrétaire
	Anne LAUNAY	Titulaire
	Marine METIVIER	Suppléante
	Béatrice GREGOIRE	Suppléante



## LES INSTANCES DU SYNDICAT (2)

<b>Jouy-en-Josas</b>	Gilles CURTI	Titulaire et Président
	Daniela ORTENZI-QUINT	Titulaire
	Paul WARNIER	Suppléant
	Véronique AUMONT	Suppléante
<b>Les Loges-en-Josas</b>	Odile CONROY	Titulaire et 4 <sup>ème</sup> assesseur
	Jean-Côme RIVIERE	Titulaire
	Valérie PETITBON	Suppléante
	Lyse-Marie CLISSON	Suppléante
<b>Saclay</b>	Claude MAJEUX	Titulaire et 6 <sup>ème</sup> assesseur
	Annie CADORET	Titulaire
	Jean-Jacques DEBRAS	Suppléant
	Guillaume COCHARD	Suppléant
<b>Toussus-le-Noble</b>	Christine DES-SAINTS	Titulaire et 7 <sup>ème</sup> assesseur
	François CHERON	Titulaire
	Marie-Line ALBERT	Suppléante
	Thomas HAUDECOEUR	Suppléant

## LES INSTANCES DU SYNDICAT (3)

<b>Vauhallan</b>	Pascal NAWROCKI	Titulaire et 2 <sup>ème</sup> Vice-Président
	Dominique DUMAS	Titulaire
	Éric MORISSET	Suppléant
	Geneviève SHATER	Suppléante
<b>Vélizy-Villacoublay</b>	Pascal THEVENOT	Titulaire
	Nathalie BRAR-CHAUVEAU	Titulaire
	Frederic HUCHELOUP	Suppléant et 1 <sup>er</sup> assesseur
	Nathalie NORMAND	Suppléante
<b>Verrières-le-Buisson</b>	Karine CASAL dit ESTEBAN	Titulaire et 2 <sup>ème</sup> assesseur
	Gérard DOSSMANN	Titulaire
	Henri ROGER-ESTRADE	Suppléant
	Nathalie de VILMORIN	Suppléante

# COMITE 2021

## Délibérations prises

### 20 janvier 2021 :

1. Approbation du compte rendu (CR) du comité du 2/12/2020
2. Participation des communes 2021
3. Vote du budget primitif 2021

### 7 avril 2021 :

1. Approbation du CR du comité du 20/01/2021
2. Participation des communes pour l'année 2021 – Châteaufort, Saclay et Toussus-le-Noble à compter du 01/04/2021
3. Adoption du Compte de Gestion 2020 du Receveur Municipal
4. Adoption du Compte Administratif 2020
5. Affectation des résultats 2020
6. Vote du budget supplémentaire 2021

### 29 septembre 2021 :

1. Approbation du CR du comité du 07/04/2021
2. Installation des communes : Châteaufort, Saclay, Toussus-le-Noble (élection des assesseurs)
3. Modification des statuts
4. Exonération de 3 mois de loyer – Domaine Montéclin – association Brimborion
5. Décision modificative no 1 du budget

### 15 décembre 2021 :

1. Approbation du CR du comité du 29/09/2021
2. Rapport des orientations budgétaires (ROB)
3. Décision modificative n°2 du budget
4. Convention mise à disposition terrain - 20 chemin de Montéclin – Bièvres
5. Convention avec l'Etat pour la transmission des actes au représentant de l'Etat dans le cadre de la dématérialisation (autorisation au président à conclure la convention ACTES avec le Préfet)

# PERSONNEL

Au 1<sup>er</sup> décembre 2021, l'effectif du syndicat comptait 3 agents :

- 1 responsable administrative à temps partiel
- 1 responsable environnement à temps partiel
- 1 chargée de projets de mise en valeur de la Haute Vallée de la Bièvre, à temps plein.

# LES ACTIONS MAJEURES 2021

## Valorisation du Domaine de Montéclin

1. Création d'un lien entre le Domaine de la Cour Roland et le Domaine de Montéclin à travers la réalisation de deux panneaux informatifs installés aux deux Domaines
2. Travaux d'entretien et de mise en valeur du Domaine de Montéclin

## Valorisation de la Haute Vallée de la Bièvre

1. Réalisation d'un film promotionnel par drone sur la Vallée de la Bièvre
2. Lancement d'un site internet vitrine pour la Vallée de la Bièvre
3. Réalisation d'une pré-étude sur la remise en valeur de l'aqueduc de Buc et de ses abords
4. Balisage de 45 km de chemins de randonnées pédestres inscrits au Plan Départemental des Itinéraires de Promenade et de Randonnée (PDIPR) – Yvelines / Versailles Grand Parc
5. Retient de 4 nouvelles boucles de randonnée pédestre (43,8 km) - Essonne
6. Participation du SIAB à la fête des étangs de Saclay organisée par la ville de Saclay

## Valorisation du Domaine de Montéclin

### 1 - Panneaux informatifs installés au Domaine de Montéclin et au Domaine de la Cour Roland

A la demande de la ville de Vélizy-Villacoublay qui gère le domaine de la cour Roland avec la ville de Jouy-en-Josas, un balisage a été créé pour aller du domaine de la cour Roland au domaine de Montéclin.

Domaine de  
Montéclin



Domaine de la  
Cour Roland



## Valorisation du Domaine de Montéclin

### 2 - Travaux d'entretien et de mise en valeur du Domaine de Montéclin

Le syndicat réalise chaque année un programme d'action préconisé pour la gestion durable du patrimoine forestier :

- Travaux de maintenance
  - Entretien des infrastructures
  - Entretien des accotements et talus
  
- Travaux d'accueil
  - Entretien des lisières
  - Entretien des équipements d'accueil du public
  
- Travaux sylvicoles
  - Travaux d'abattage, démontage, rétention – massifs de rhododendrons
  
- Lutte contre les dépôts sauvages

# 2021 TRAVAUX D'ENTRETIEN AU DOMAINE DE MONTÉCLIN





# 2021 TRAVAUX D'ENTRETIEN AU DOMAINE DE MONTÉCLIN



# 2021 TRAVAUX D'ENTRETIEN AU DOMAINE DE MONTÉCLIN



# Valorisation de la Haute Vallée de la Bièvre

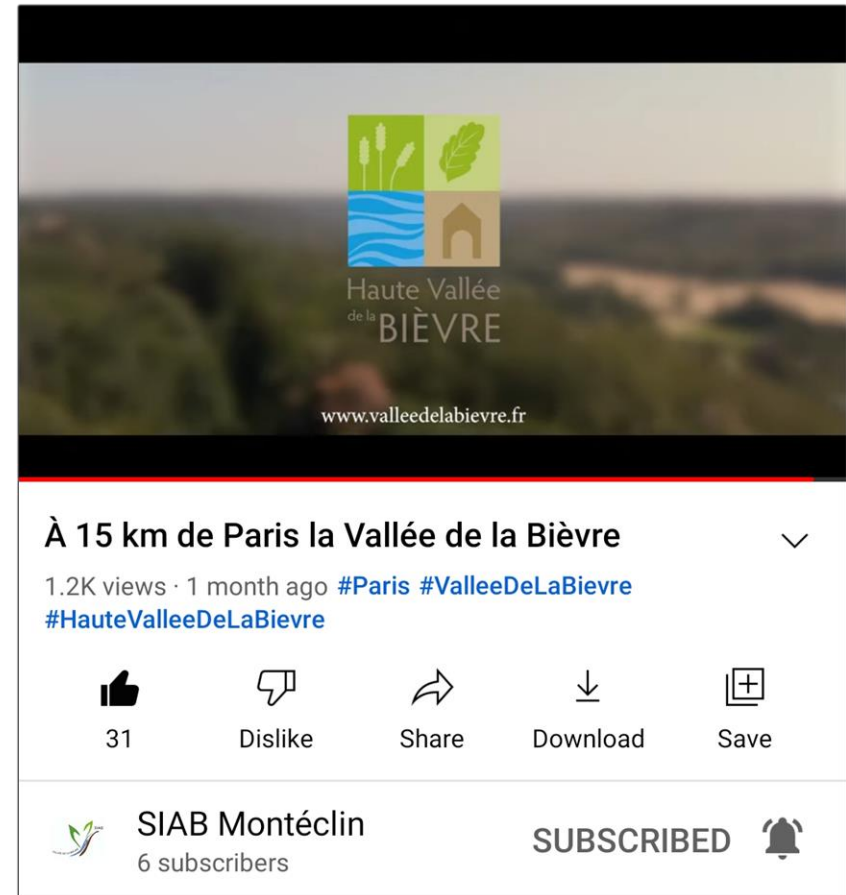
## 1 - Film promotionnel par drone sur la Haute Vallée de la Bièvre

- ✓ Création d'une chaîne YouTube « SIAB Montéclin » :

[https://www.youtube.com/channel/UC3KpEwdVPMocGj-1oHHO\\_vA](https://www.youtube.com/channel/UC3KpEwdVPMocGj-1oHHO_vA)

- ✓ Mise en ligne du film sur YouTube (1 298 vues en 1 mois) :

<https://www.youtube.com/watch?v=zxzIVVgQPLM&feature=youtu.be>



# PHOTOS ISSUES DU FILM

Verrières-le-Buisson



Igny



Vauhallan



Saclay



Bièvres



Vélizy-Villacoublay



# PHOTOS ISSUES DU FILM

Jouy-en-Josas



Les Loges-en-Josas



Buc



Toussus-le-Noble

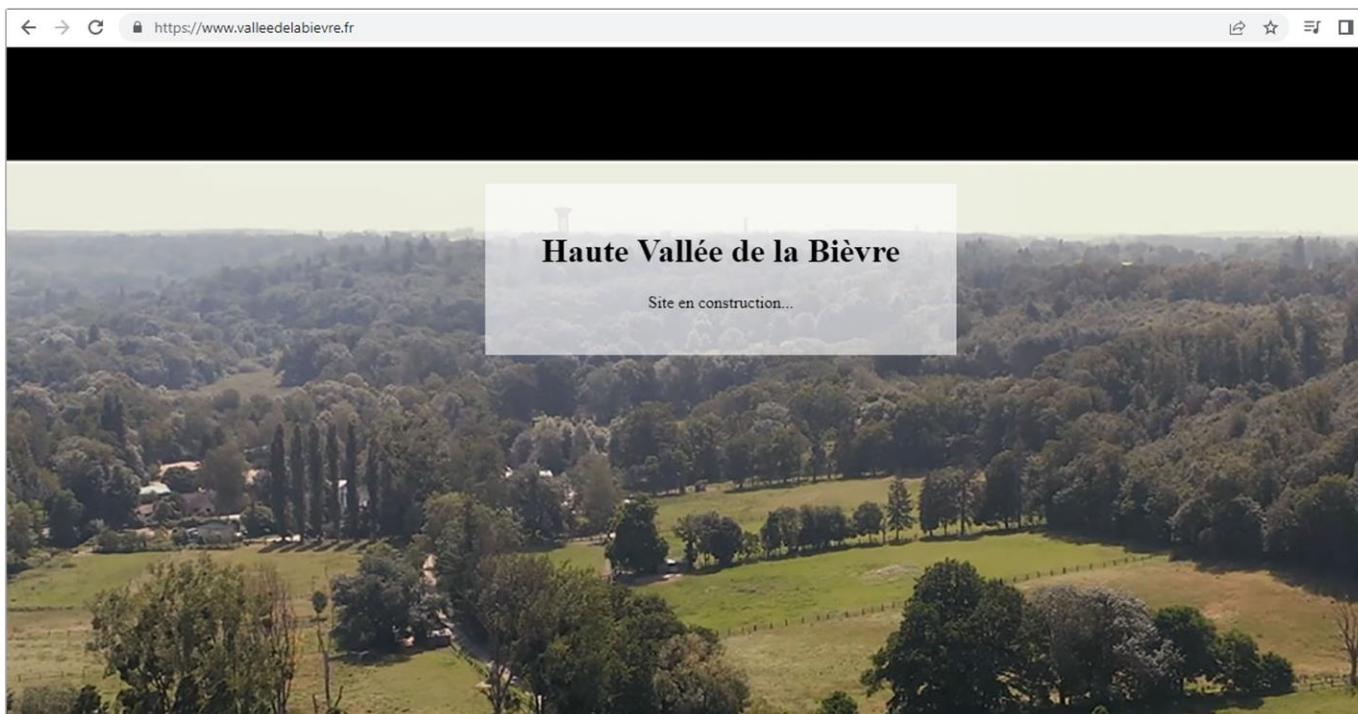


Châteaufort



# Valorisation de la Haute Vallée de la Bièvre

## 2 - Site internet Vallée de la Bièvre



- ✓ Adhésion à Apidae (plateforme de base de données touristiques)
- ✓ Avis favorable pour subvention du département de l'Essonne
- ✓ Signature du contrat de création du site web
- ✓ Choix du nom du domaine : [www.valleedelabievre.fr](https://www.valleedelabievre.fr)
- ✓ Réunion de démarrage et 1ères réunions de travail

## Valorisation de la Haute Vallée de la Bièvre

### 3 - Réalisation d'une pré-étude historique et patrimoniale sur l'Aqueduc de Buc et ses abords en vue de poursuivre par une étude plus complète pour leurs remises en valeur.



Aqueduc de Buc

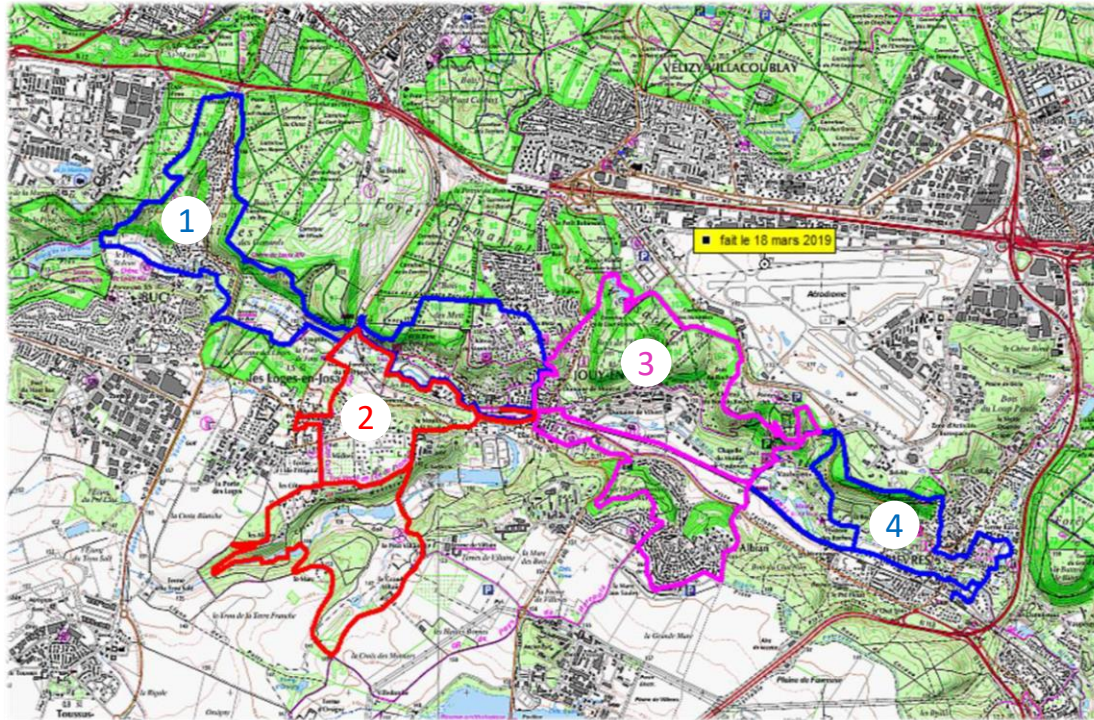


Maison du Fontainier



## Valorisation de la Haute Vallée de la Bièvre

### 4 - Boucles pédestres Haute Vallée de la Bièvre – Yvelines / Versailles Grand Parc



Réalisation (labélisation, balisage et inscription au PDIPR) de 4 itinéraires de randonnée pédestre (45,2 km) :

1. **Sentier de l'Aqueduc** : 13,5 km → Buc, Jouy-en-Josas, Les Loges-en-Josas
2. **Sentier des Côtes de Montbron** : 12,7 km → Jouy-en-Josas, Les Loges-en-Josas, Saclay
3. **Sentier Oberkampf** : 11 km → Jouy-en-Josas, Bièvres
4. **Sentier Serge Antoine** : 8 Km → Bièvres



# SIGNALÉTIQUE

Tous les sentiers sont balisés

Panneau de départ



Signalétique directionnelle

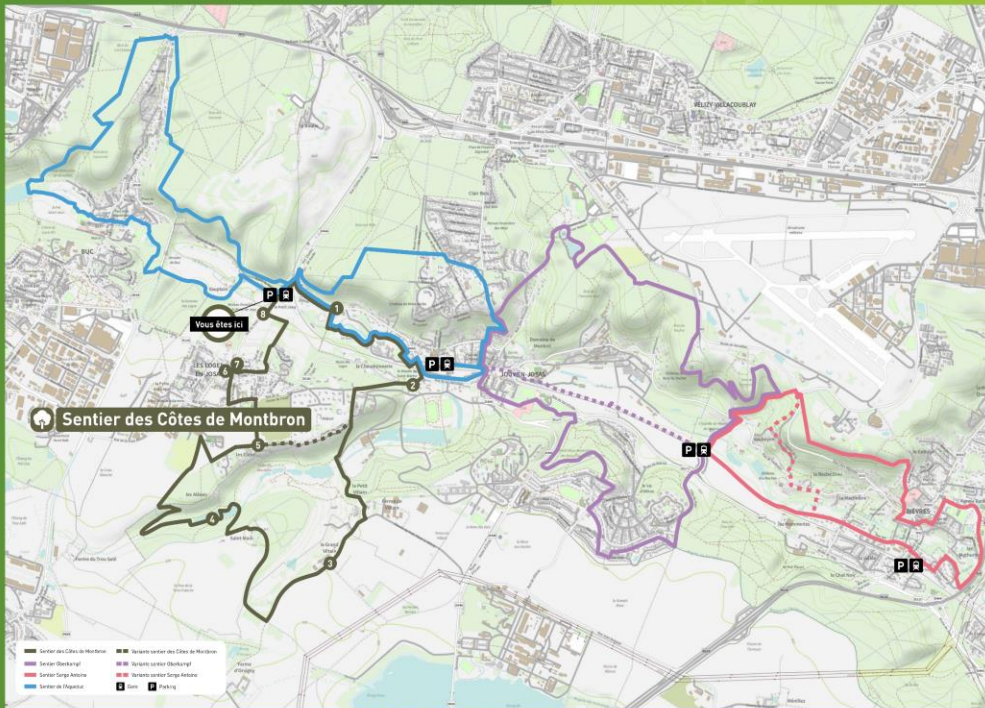


# ZOOM SUR UN PANNEAU DE DÉPART

## HAUTE VALLÉE DE LA BIÈVRE

### Des richesses à découvrir...

Le site de la vallée de la Bièvre constitue un ensemble naturel parmi les plus proches de la capitale. Cet espace a fait l'objet d'un classement en juillet 2000 afin de préserver sa qualité paysagère, naturelle et architecturale. Ses paysages préservés remarquables et variés et son histoire font de la vallée de la Bièvre un lieu de visite privilégié des citadins. La communauté d'agglomération de Versailles Grand Parc et les communes de la Haute Vallée de la Bièvre vous invitent à découvrir quatre sentiers de randonnée.



### Sentier des Côtes de Montbron PR

Départ : Gare du Petit-Jouy-Les-Loges

12,7 km 3h15 + 180 m



- 1 Château et parc de l'Eglantine  
Musée de la toile de Jouy
- 2 Pont d'Austerlitz
- 3 Ferme du Grand Viltain
- 4 Etangs des Côtes de Montbron
- 5 Château des Côtes
- 6 Maison du lieutenant de Louverture
- 7 Eglise Saint-Eustache
- 8 Ancienne porte du Grand Parc de chasse de Louis XIV



Retrouvez 3 autres parcours au départ des gares de Bièvres, Vauboyen et Jouy-en-Josas



#### Code de balisage PR®

- Suivre le chemin
- Mauvais chemin
- Tourner à droite
- Tourner à gauche



Accès interdit aux véhicules à moteur (sauf engins agricoles)



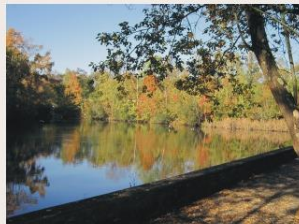
# FICHE DE RANDONNÉE

La Fédération Française de Randonnée a créé une fiche de randonnée par sentier

## ENVIRONNEMENT

### LE SITE CLASSÉ DE LA VALLÉE DE LA BIÈVRE

Le site de la vallée de la Bièvre constitue un ensemble naturel parmi les plus proches de la capitale. Située aux portes de Paris, la vallée de la Bièvre constitue l'une des vingt-trois unités paysagères identifiées dans l'atlas des paysages des Yvelines. Elle y est qualifiée de « grande nature urbaine déroulée en vallée », une originalité propre à la Bièvre en Ile-de-France. Ces paysages préservés remarquables et variés et son histoire font de la vallée de la Bièvre un lieu de visite privilégié des citadins. Cet espace a fait l'objet d'un classement en juillet 2000 afin de préserver la qualité paysagère, naturelle et architecturale. La vallée de la Bièvre, taillée dans le plateau du Hurepoix, est perçue comme une vallée intime, protégée par ses coteaux boisés. Elle constitue une grande « conti-



Etang de la Cour Roland

© JEAN-PAUL JARDEL

## PERSONNALITÉS

### MUSÉE DE LÉON BLUM

C'est dans cette ancienne ferme du XVII<sup>e</sup> siècle, le Clos des Metz, que Léon Blum, leader du Front Populaire, s'installe à son retour du camp de concentration de Buchenwald avec sa femme Jeanne (dite Janot) qui l'avait rejoint pour l'épouser en 1943. Après quelques années de retraite heureuse auprès de son épouse, il décédera dans cette maison le 30 mars 1950 à l'âge de 78 ans. Transformé en musée en 1986, ce lieu imprégné d'histoire a été ouvert au public. Le bureau et la bibliothèque ont été conservés à l'identique et offrent une présentation de la vie politique et de l'œuvre littéraire de

Léon Blum. Le Syndicat intercommunal d'aménagement de Jouy-Vélizy décide de céder en 1991 la propriété à la ville de Jouy-en-Josas pour le franc symbolique.



Maison de Léon Blum

© JEAN-PAUL JARDEL

nuit verte» pourtant perturbée par la rencontre avec le paysage urbain, qui divise ainsi Haute et Basse vallées de la Bièvre. La Haute vallée de la Bièvre, qui bénéficie du relief le plus escarpé, a connu une urbanisation plus modérée, ce qui lui a permis de conserver un paysage en étroite relation avec sa topographie, mais aussi avec son histoire.

En page 1, les pictogrammes permettent de choisir une randonnée adaptée à ses capacités. Picto 1 = Effort; picto 2 = Technicité (présence ou non d'obstacles); picto 3 = Risque (d'accidents liés à la configuration des lieux).  
Cotation: 1= Facile; 2= Assez facile; 3= Facile à faire; 4= Assez difficile; 5= Difficile.

**PR<sup>2</sup>** Sentier de l'aqueduc

3 h 30  
13,5 km

Labels FF Randonnée

2 2 2

Arpentez ses coteaux et longez ses étangs. Le site classé de la haute vallée de la Bièvre est à vous... avant que la rivière n'aille achever sa course sous les pavés de la capitale !

#### PARKING

Gare de Jouy-en-Josas  
à Buc (au Pré-Saint-Jean)  
N 48.76488 °, E 2.16357 °

#### TRANSPORT

RER C, ligne de Massy-Palaiseau à  
Versailles-Chantiers



#### À DÉCOUVRIR EN CHEMIN

- Église Saint-Martin de Jouy-en-Josas
- Musée de la Toile de Jouy
- Pont-aqueduc de Buc
- Etang de la Geneste
- Maison de Léon Blum
- forêt domaniale de Versailles



#### À DÉCOUVRIR EN RÉGION

- Etangs de la Bièvre
- Versailles : château, parc et quartiers anciens
- domaine de Montéclain
- Saint-Quentin-en-Yvelines



#### BALISAGE

- 1 à 2 blanc-rouge (accès GR 11)
- 2 à 4 blanc-rouge (GR 11)
- 4 à 6 blanc-rouge (GR 22)
- 6 à 2 jaune (PR 101)



• Office de tourisme de Jouy-en-Josas :  
<http://www.jouy-en-josas-tourisme.fr/>, 01 39 56 62 69.



• Comité départemental de la randonnée pédestre des Yvelines : 01 30 51 94 65,  
<https://www.rando-yvelines.fr/>.



La Bièvre à Buc et à Jouy

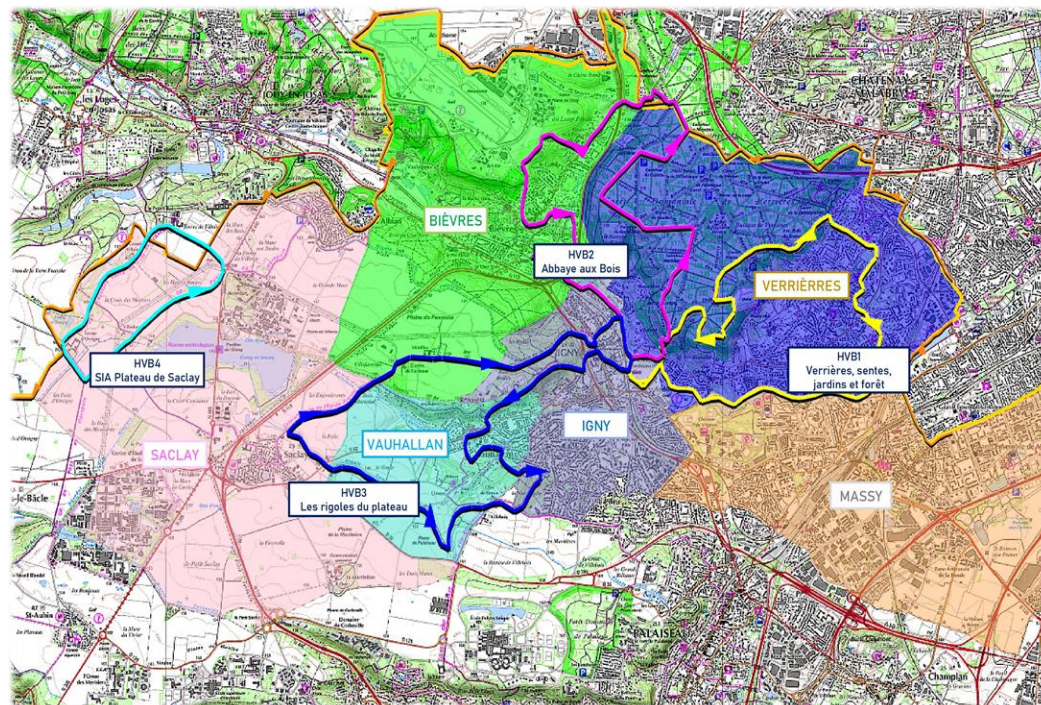
RFNFNF78007 - Le nom RandoFiche® est une marque déposée, nul ne peut l'utiliser sans l'autorisation de la Fédération française de la randonnée pédestre.  
© FF Randonnée 2021.

# Valorisation de la Haute Vallée de la Bièvre

## 5 - Boucles pédestres Haute Vallée de la Bièvre – Essonne

4 nouvelles boucles (43,8 km) ont été retenues en 2021 (résultat d'une pré-étude lancée par le SIAB et réalisée par le Comité Départemental de la Randonnée Pédestre de l'Essonne) :

1. Circuit Verrières, sentes, jardins et forêts : **11,5 km**
2. Circuit Abbayes aux Bois : **12,3 km**
3. Circuit Les Rigoles du Plateau : **14,5 km**
4. Circuit Sentier d'Interprétation Agricole Plateau de Saclay : **5,5 km**



Communes concernées :

Saclay, Bièvres, Igny, Vauhallan et Verrières-le-Buisson.

# Valorisation de la Haute Vallée de la Bièvre

## 6 - Fête des étangs de Saclay

18 & 19 septembre 2021



## Stand du SIAB

Samedi 18 septembre 2021 9h-18h



Thème	Nombre de documents distribués
Randonnées pédestres	210
Guide / livret de la ville + cartes touristiques	30
Plan de ville	29
Montéclin	25
Vélo	23
Musées	20
Divers	33
<b>TOTAL</b>	<b>370</b>

# PARTICIPATIONS FINANCIERES VERSEES

- **1 650 €** versés au **Syndicat Mixte du Bassin Versant de la Bièvre (SMBVB)**

Le SMBVB a été créé le 1er décembre 2003. Il a pour objet d'élaborer une charte de territoire sur l'ensemble des questions liées à l'eau, aux milieux naturels et à la préservation et la mise en valeur du patrimoine historique du bassin versant de la Bièvre. Ses ressources proviennent essentiellement des cotisations versées par les structures membres du syndicat ainsi que des subventions accordées par l'Agence de l'Eau Seine Normandie ou la Région Ile-de-France.

- **300 €** adhésion à **Terre et Cité**

L'association a pour objectif de pérenniser, promouvoir et développer une agriculture de qualité sur le Plateau de Saclay et ses vallées et de préserver et mettre en valeur le patrimoine associé : naturel, forestier, bâti, hydraulique, culturel...

Avec la crise sanitaire, les subventions aux associations que le SIAB soutient n'ont pas été versées car les manifestations n'ont pas eu lieu pour rappel :

- **1 000 €** pour le **Castor Fou**
- **1 000 €** pour le **Trail du Josas**
- **1 000 €** pour la **Marche de la Bièvres**

# BILAN FINANCIER 2021

	<b>INVESTISSEMENT</b>	<b>FONCTIONNEMENT</b>	<b>TOTAL</b>
<b>DEPENSES 2021</b>	36 087,49	118 408,65	
<b>RECETTES 2021</b>	15 688,90	117 140,46	
<b>RESULTAT EXERCICE 2021</b>	- 20 398,59	- 1 268,19	
<b>REPRISE EN 2021 DES RESULTATS ANTERIEURS 2020</b>	12 705,20	208 576,20	
<b>TOTAL RESULTAT 2021</b>	<b>- 7 693,39</b>	<b>207 308,01</b>	<b>199 614,62</b>



# BUDGET PRIMITIF ET BUDGET SUPPLEMENTAIRE 2021

<b>Budget primitif 2021</b>	
<b>Montant global du budget 2021</b>	<b>121 008 €</b>
Investissement	15 608,00 €
Fonctionnement	105 400,00 €
<b>Les recettes proviennent en majorité :</b>	
des participations communales	76 020 €
de la redevance du délégataire	39 300 €

<b>Budget supplémentaire 2021</b>	
<b>Montant global du budget 2021</b>	<b>438 231,20 €</b>
Investissement	223 710,20 €
Fonctionnement	214 521,00 €